

**Testēšanas pārskats  
Nr: 19-017 P**

VAS „Starptautiskā lidosta „Rīga” Kvalitātes departamenta Vides trokšņa laboratorija  
Lidosta "Rīga" 10/1, Mārupes pagasts, Mārupes novads, LV-1053, Latvija  
Tel: 670 60 435, E-pasts: Laboratory@riga-airport.com

**Pasūtītājs:**

Nosaukums: VAS „Starptautiskā lidosta „Rīga”

Adrese: Lidosta "Rīga" 10/1, Mārupes pagasts, Mārupes novads, LV-1053, Latvija

Kontaktinformācija:

**Lietotā metode:**

Testēšana ir veikta atbilstoši LVS ISO 1996-2:2008 „Akustika. Vides trokšņa raksturošana, mērīšana un novērtēšana. 2. daļa: Vides trokšņa līmeņu noteikšana”, ievērojot Vides trokšņa mērīšanas procedūra TL 1340 P prasības.

**Mērinstrumenti, to kalibrējums:**

Iekārta	Ražotājs	Nosaukums	Sērijas numurs	Kalibrēšanas datums
Mikrofons	GRAS	Outdoor Microphone 41 AM	97228	2018.02.23
Skaņas līmeņa analizators	Norsonic	Nor 118	32145	2018.02.23
Kalibrators	GRAS	Sound Calibrator 42 AB	31610	2018.06.13

**Testēšanas vieta/testēšanas objekts:**

**Adrese:** Skultes-2, Skulte, Mārupes pagasts, Mārupes novads;

**Ģeogrāfiskās koordinātes:** X(N) 308326 Y (E) 497356;

**Testējamais trokšņa avots:** gaisa kuģu pacelšanās un nolaišanās troksnis

**Vietas raksturojums:** Privātmāju apbūve;

**Detalizēts mērījumu vietas apraksts:** skatīt 1. attēlu;

**Grunts segas stāvoklis:** Dominējošajā virzienā uz avotu akustiski mīksta grunts;

**Mikrofona novietojums:** Uz mājas jumta, 5,5 m augstumā;

**Avota aptuvenais augstums virs zemes:** Mainīgs;

**Testēšanas datums:** 2019.03.01 - 2019.03.31.

**Laiks:** 00:00 - 24:00

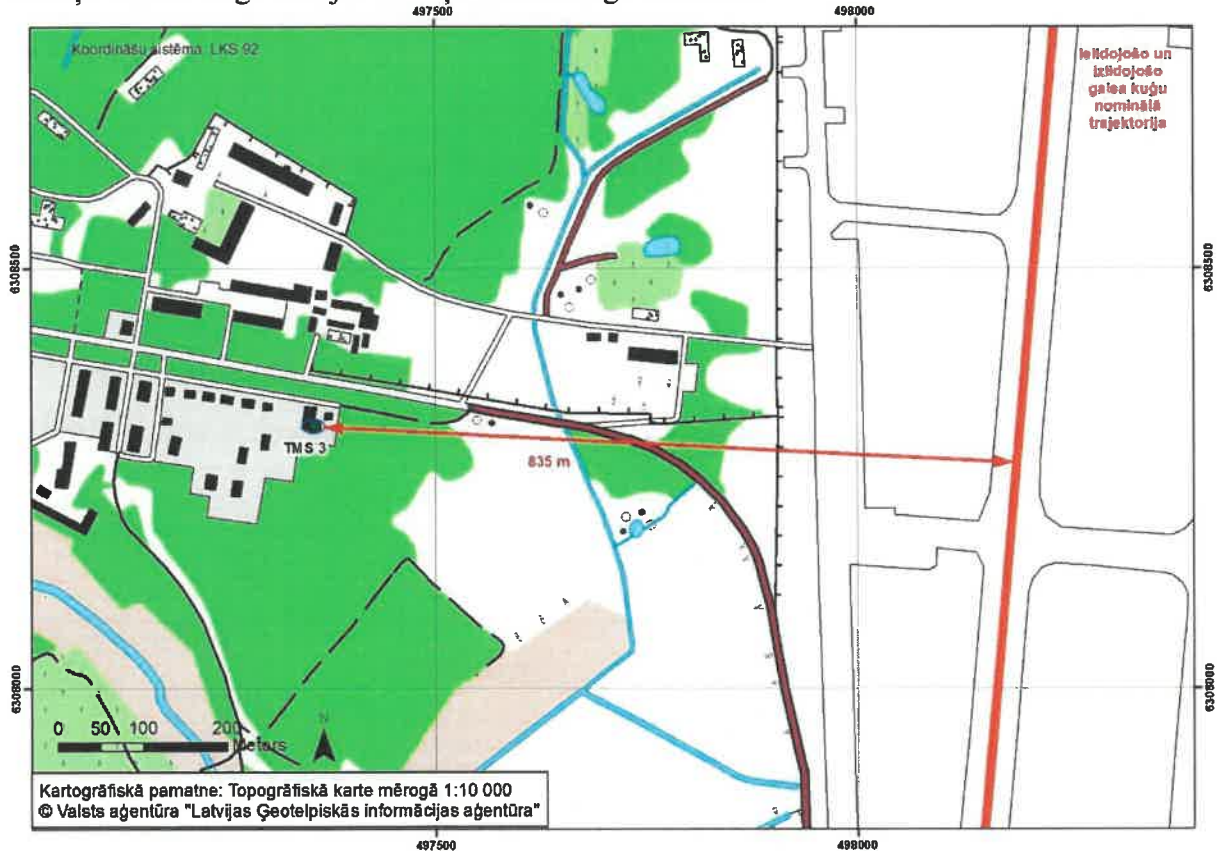


## TESTĒŠANAS PĀRSKATA VEIDLAPA - TL 1544 F

**Lidojumu skaits un sadalījums pa procedūrām mērījumu periodā:**

Gaisa kuģu lidojumu procedūras					Lidojumu skaits	Treniņlidojumu loki
A tipa	G tipa	J tipa	C tipa	E tipa		
2187	578	410	984	2185	6344	55

Ar zaļu krāsu atzīmētas tās procedūras, kuras izpildošie gaisa kuģi būtiski ietekmē trokšņa monitoringa stacijas trokšņa monitoringa rezultātus.


**1. attēls. Trokšņa monitoringa stacijas novietojums.**

Meteoroloģiskās stacijas sensori ir izvietoti attālumā, kas nepārsniedz 1 m no trokšņa monitoringa stacijas mikroфона.

## TESTĒŠANAS PĀRSKATA VEIDLAPA - TL 1544 F

**Meteoroloģiskie apstākļi testēšanas laikā:**

Datums	Vēja ātrums, m/s			Vēja virziens, °	Temperatūra °C			Relatīvais mitrums, %			Atmosfēras spiediens, mBar		Kopējie nokrišņi, mm
	Min	Max	Vid.		Min	Max	Vid.	Min	Max	Vid.	Min	Max	
01.01.2019	0.1	2.8	1.0	278	0.5	5.4	3.0	93	99	96	989	997	4
02.01.2019	0.3	3.3	1.2	341	-2.6	2.3	-0.1	85	99	95	991	999	0
03.01.2019	0.1	3.2	1.3	24	-4.8	-1.9	-2.7	68	88	72	1 011	1 019	0
04.01.2019	0.1	1.6	0.5	249	-6.5	1.9	-3.1	82	99	93	1 006	1 015	0
05.01.2019	0.1	2.7	0.9	30	-5.5	2.5	-1.9	71	99	84	1 006	1 012	0
06.01.2019	0.1	1.7	0.4	267	-9.7	-3.7	-7.0	70	97	88	1 021	1 025	0
07.01.2019	0.2	2.2	0.7	272	-9.4	-2.2	-5.2	89	99	93	1 013	1 022	0
08.01.2019	0.2	2.0	0.8	82	-4.2	-0.5	-2.0	84	99	92	1 000	1 003	0
09.01.2019	0.1	1.2	0.3	102	-5.3	-3.6	-3.9	84	93	88	1 001	1 008	0
10.01.2019	0.1	1.1	0.3	152	-9.7	-5.3	-8.4	81	89	85	1 016	1 019	0
11.01.2019	0.1	2.3	0.6	253	-8.8	-0.9	-4.3	82	99	92	999	1 006	0
12.01.2019	0.1	1.8	0.5	269	-3.2	0.9	-1.2	91	99	96	997	998	0
13.01.2019	0.1	1.5	0.4	192	-4.0	1.3	-1.0	96	99	97	976	988	0
14.01.2019	0.0	18.7	1.9	287	-4.0	1.2	-0.2	78	99	93	972	976	0
15.01.2019	0.1	2.3	0.5	271	-6.2	-0.3	-2.8	68	97	89	985	988	0
16.01.2019	0.1	1.4	0.5	270	-5.1	0.2	-2.4	68	97	85	992	997	0
17.01.2019	0.2	3.1	1.1	269	0.0	3.3	1.9	66	99	93	985	988	1
18.01.2019	0.2	3.1	1.1	275	-4.6	0.0	-1.5	63	91	75	995	1 001	0
19.01.2019	0.2	3.1	1.1	271	-4.4	1.4	-1.3	66	91	79	1 007	1 010	0
20.01.2019	0.2	3.1	1.1	279	-3.7	1.7	-1.2	66	96	79	1 008	1 011	0
21.01.2019	0.2	3.1	1.1	293	-8.0	-2.3	-4.5	71	95	79	1 014	1 016	0
22.01.2019	0.2	3.1	1.1	106	-12.9	-4.6	-8.7	88	96	93	1 015	1 017	0
23.01.2019	0.2	3.1	1.1	213	-7.0	-3.9	-5.2	84	96	91	1 014	1 014	0
24.01.2019	0.2	3.1	1.1	245	-5.8	-0.9	-3.6	72	93	84	1 016	1 018	0
25.01.2019	0.1	1.2	0.4	97	-6.8	-3.4	-4.3	84	93	91	1 012	1 019	0
26.01.2019	0.1	5.1	1.8	291	-11.3	-6.6	-8.9	86	96	92	1 005	1 006	0
27.01.2019	0.1	1.9	0.8	299	-10.9	-5.3	-7.6	82	95	92	1 003	1 004	0
28.01.2019				103	-8.4	-4.5	-6.2	84	92	86	1 000	1 000	0
29.01.2019					-5.7	0.5	-3.5	84	97	91	998	999	0
30.01.2019					-9.5	0.5	-2.1	84	97	93	1 002	1 006	0
31.01.2019					-12.5	-2.4	-7.7	92	99	95	1 011	1 012	0
Mēnesis	0.0	21.8	0.8		-11.4	16.3	2.9	36.0	103.0	77.9	0	1 032	52



**TESTĒŠANAS PĀRSKATA VEIDLAPA - TL 1544 F**
**Testēšanas rezultāti:**

Datums	Attiecīnāmie GK	GK Trokšņa notikumi	Iztrūkstošie GK	L <sub>Aeq,T</sub> gaisa kuģi, dBA				Gaisa kuģu iztrūkuma korekcija, L <sub>Aeq,T</sub> dBA				Koriģēts gaisa kuģi L <sub>Aeq,T</sub> , dBA				Datu iztrūkuma radītā mērījumu nenoteiktība, ±dBA				Paliekošā trokšņa ekspozīcija GK trokšņa notikumu laikā, dBA				Paliekošā trokšņa koriģēti rezultāti, dBA				Paliekošā trokšņa radītā nenoteiktība, ± dBA				Mēriekārtu nenoteiktība, ±dBA	Mērījumu vietas nenoteiktība, ±dBA	Kombinētā standarta nenoteiktība, +- dBA				Kombinētā paplašinātā nenoteiktība, +- dBA				Mērījumu pieejamība, %
				D	V	N	X	D	V	N	X	D	V	N	X	D	V	N	X	D	V	N	X	D	V	N	X	D	V	N	X			D	V	N	X	D	V	N	X	
01.03.2019	225	90	3	48.6	47.0	44.0	51.6	41.1	36.6	36.7	43.9	49.3	47.3	44.7	52.3	0.8	0.7	0.9	0.8	80.6	79.0	69.6	86.6	49.1	46.9	44.7	52.2	0.3	1.3	0.2	0.4	1.0	1.0	1.6	2.1	1.7	1.7	3.3	4.2	3.4	3.4	97%
02.03.2019	162	80	2	46.0	46.1	37.8	47.9	37.3	34.5	30.7	39.1	46.5	46.4	38.6	48.4	0.8	0.4	1.3	0.9	81.1	78.5	68.7	86.3	46.2	45.8	38.4	48.1	0.7	1.6	0.7	0.9	1.0	1.0	1.8	2.2	2.1	1.9	3.6	4.3	4.1	3.8	98%
03.03.2019	177	94	2	48.1	45.3	42.3	50.3	38.2	37.1	26.4	38.7	48.5	45.9	42.4	50.6	0.5	1.1	0.2	0.5	80.1	77.6	71.2	86.2	48.4	45.4	42.3	50.4	0.3	1.4	0.5	0.6	1.0	1.0	1.5	2.3	1.5	1.6	3.1	4.6	3.0	3.2	98%
04.03.2019	215	104	0	49.1	44.9	42.7	50.8	38.8	37.1	31.9	40.7	49.5	45.6	43.1	51.2	0.5	1.1	0.6	0.6	81.3	75.4	70.5	85.5	49.3	45.3	43.0	51.0	0.3	0.8	0.3	0.4	1.0	1.0	1.5	2.0	1.6	1.6	3.1	4.0	3.1	3.2	98%
05.03.2019	202	92	2	48.3	47.7	45.3	52.5	39.4	36.4	32.9	41.2	48.9	48.0	45.5	52.8	0.6	0.6	0.4	0.5	81.3	76.5	69.3	85.6	48.7	47.8	45.5	52.7	0.4	0.6	0.1	0.3	1.0	1.0	1.6	1.6	1.5	1.5	3.2	3.2	2.9	3.0	97%
06.03.2019	212	93	3	47.6	47.5	42.5	50.7	40.8	36.7	31.9	41.3	48.4	47.9	42.9	51.2	1.0	0.7	0.6	0.7	80.9	77.0	69.3	85.7	48.2	47.6	42.8	51.0	0.4	0.7	0.3	0.4	1.0	1.0	1.8	1.7	1.6	1.6	3.5	3.4	3.1	3.3	86%
07.03.2019	231	118	0	51.1	49.0	44.3	53.0	37.6	36.7	31.3	39.9	51.3	49.2	44.6	53.2	0.3	0.5	0.4	0.4	82.0	79.0	70.2	87.1	51.2	48.9	44.5	53.0	0.3	0.8	0.2	0.3	1.0	1.0	1.5	1.7	1.5	1.5	2.9	3.4	3.0	3.0	99%
08.03.2019	227	112	1	49.4	50.1	43.9	52.5	39.1	35.7	34.7	42.0	49.8	50.2	44.4	52.9	0.5	0.3	0.6	0.5	81.4	79.6	70.6	87.4	49.7	50.0	44.3	52.8	0.3	0.7	0.3	0.4	1.0	1.0	1.5	1.6	1.5	1.5	3.1	3.3	3.1	3.1	97%
09.03.2019	168	79	3	48.2	45.9	43.8	51.3	40.0	32.7	29.9	39.6	48.8	46.1	44.0	51.6	0.7	0.3	0.4	0.5	80.2	76.6	70.5	85.6	48.6	45.7	44.0	51.4	0.3	1.0	0.3	0.4	1.0	1.0	1.6	1.8	1.5	1.5	3.3	3.5	3.0	3.1	97%
10.03.2019	181	71	5	45.6	42.1	38.7	47.1	40.6	38.6	37.3	44.4	46.8	43.7	41.1	49.0	1.1	2.2	1.7	1.6	80.0	78.4	68.5	85.9	46.6	42.7	41.0	48.7	0.5	4.2	0.3	0.7	1.0	1.0	1.9	4.9	2.2	2.3	3.7	9.9	4.4	4.5	97%
11.03.2019	221	53	11	42.9	44.2	32.3	44.6	43.6	39.5	37.1	45.2	46.3	45.5	38.3	47.9	2.2	1.6	2.8	2.2	80.3	75.6	63.7	83.9	46.0	45.1	38.3	47.7	0.6	0.9	0.2	0.5	1.0	1.0	2.6	2.3	3.1	2.7	5.3	4.6	6.2	5.4	90%
12.03.2019	206	59	6	43.8	44.2	38.7	47.0	43.1	38.8	33.1	43.2	46.4	45.3	39.8	48.5	1.8	1.4	1.3	1.5	77.9	79.0	68.3	85.8	46.3	44.5	39.7	48.3	0.3	2.7	0.5	0.8	1.0	1.0	2.3	3.4	2.0	2.2	4.7	6.8	3.9	4.4	92%
13.03.2019	209	125	3	50.3	49.0	46.2	53.7	37.5	36.4	34.0	41.3	50.5	49.2	46.5	53.9	0.4	0.5	0.3	0.4	82.1	77.9	70.5	86.7	50.4	49.0	46.4	53.8	0.3	0.6	0.2	0.3	1.0	1.0	1.5	1.6	1.5	1.5	3.0	3.2	2.9	3.0	98%
14.03.2019	236	152	1	50.9	49.3	45.2	53.4	36.5	37.2	31.7	40.0	51.1	49.6	45.4	53.6	0.3	0.5	0.3	0.3	83.0	79.0	70.8	87.6	50.9	49.3	45.4	53.5	0.3	0.7	0.2	0.3	1.0	1.0	1.5	1.7	1.5	1.5	3.0	3.4	2.9	3.0	99%
15.03.2019	229	124	2	49.9	49.7	44.0	52.6	37.6	37.3	29.9	39.5	50.1	49.9	44.1	52.8	0.4	0.4	0.4	0.4	81.8	80.3	70.8	87.9	50.0	49.6	44.1	52.6	0.3	0.9	0.3	0.5	1.0	1.0	1.5	1.8	1.5	1.5	3.0	3.5	3.0	3.1	100%
16.03.2019	168	69	2	47.4	34.5	44.3	50.8	40.5	38.4	30.0	41.0	48.2	39.9	44.5	51.2	0.9	2.4	0.3	0.5	80.5	75.5	69.9	85.1	48.0	38.6	44.4	51.1	0.4	7.3	0.2	0.4	1.0	1.0	1.7	7.9	1.5	1.5	3.4	15.7	2.9	3.1	96%
17.03.2019	193	103	6	50.5	48.4	44.1	52.5	39.0	36.9	26.4	39.0	50.8	48.7	44.2	52.7	0.4	0.6	0.2	0.3	81.0	78.8	71.1	86.9	50.7	48.3	44.1	52.6	0.2	0.9	0.3	0.4	1.0	1.0	1.5	1.8	1.5	1.5	3.0	3.5	2.9	3.0	96%
18.03.2019	216	108	2	49.2	46.1	43.8	51.6	38.8	36.4	30.2	39.9	49.6	46.5	44.0	51.9	0.6	0.9	0.4	0.5	81.4	76.6	70.1	85.9	49.4	46.2	44.0	51.7	0.3	0.9	0.2	0.4	1.0	1.0	1.6	1.9	1.5	1.6	3.1	3.8	3.0	3.1	98%
19.03.2019	200	98	4	47.7	42.4	41.6	49.4	40.2	35.1	30.7	40.3	48.4	43.1	42.0	49.9	0.8	1.2	0.7	0.8	80.4	78.7	70.5	86.6	48.2	41.9	41.9	49.7	0.3	6.8	0.5	0.7	1.0	1.0	1.7	7.1	1.6	1.8	3.3	14.1	3.2	3.5	97%





**TESTĒŠANAS PĀRSKATA VEIDLAPA - TL 1544 F**

20.03.2019	204	86	2	47.2	45.3	43.3	50.6	40.2	36.7	34.5	42.4	47.9	45.9	43.9	51.2	0.9	1.1	0.6	0.8	79.9	75.9	68.5	84.6	47.8	45.6	43.8	51.1	0.3	0.9	0.2	0.3	1.0	1.0	1.7	2.0	1.6	1.6	3.4	4.0	3.1	3.3	96%
21.03.2019	232	110	2	48.8	46.4	37.7	49.1	38.2	37.9	35.4	42.6	49.2	47.0	39.7	50.0	0.6	0.9	1.7	1.1	81.1	78.2	64.8	85.7	49.0	46.6	39.6	49.8	0.3	1.2	0.2	0.5	1.0	1.0	1.6	2.1	2.2	1.8	3.1	4.1	4.5	3.7	99%
22.03.2019	233	81	5	45.3	43.6	39.2	47.5	42.8	37.3	36.3	44.3	47.2	44.5	41.0	49.2	1.6	1.4	1.6	1.5	79.3	78.0	71.5	86.3	47.1	43.8	40.8	48.9	0.4	2.5	0.8	0.8	1.0	1.0	2.1	3.2	2.2	2.3	4.3	6.4	4.5	4.5	95%
23.03.2019	160	74	5	47.6	43.5	43.6	50.7	40.7	33.5	30.2	40.2	48.4	43.9	43.8	51.0	1.0	0.5	0.4	0.6	79.6	78.2	68.7	85.7	48.3	43.0	43.7	50.9	0.3	3.5	0.2	0.4	1.0	1.0	1.8	3.8	1.5	1.6	3.5	7.6	3.0	3.2	91%
24.03.2019	182	60	5	40.8	43.1	40.9	47.6	42.3	37.8	29.2	41.6	44.6	44.3	41.2	48.6	2.3	1.8	0.4	1.1	79.6	77.7	70.3	85.8	44.3	43.5	41.1	48.3	0.7	2.5	0.5	0.8	1.0	1.0	2.8	3.4	1.6	2.0	5.6	6.7	3.1	4.0	95%
25.03.2019	219	64	3	43.6	43.6	40.4	47.8	42.1	37.4	35.7	43.7	45.9	44.6	41.7	49.2	1.7	1.5	1.2	1.4	80.7	74.1	67.9	84.2	45.6	44.3	41.6	49.1	0.7	0.8	0.3	0.4	1.0	1.0	2.3	2.2	1.9	2.0	4.7	4.4	3.8	4.1	100%
26.03.2019	203	97	2	47.8	46.8	43.2	51.0	39.7	36.6	31.4	40.7	48.4	47.2	43.5	51.4	0.7	0.7	0.5	0.6	80.4	76.8	68.8	85.3	48.2	46.9	43.4	51.2	0.4	0.8	0.2	0.3	1.0	1.0	1.6	1.8	1.5	1.6	3.3	3.5	3.0	3.2	94%
27.03.2019	207	27	157	29.4	46.6	39.4	47.3	48.5	37.1	40.6	48.8	48.6	47.1	43.0	51.1	3.3	0.8	2.4	2.4	64.7	79.4	69.6	85.7	48.6	46.5	42.9	51.0	0.0	1.7	0.3	0.4	1.0	1.0	3.6	2.3	2.8	2.8	7.2	4.7	5.5	5.6	21%
28.03.2019	221	104	10	45.9	45.1	40.4	48.6	40.5	36.6	35.0	42.7	47.0	45.7	41.5	49.6	1.1	1.1	1.4	1.2	82.3	79.7	70.6	87.6	46.6	44.9	41.3	49.3	0.8	3.0	0.5	1.0	1.0	1.0	2.0	3.5	2.0	2.1	4.0	7.0	4.1	4.2	94%
29.03.2019	230	88	16	44.6	45.7	42.6	49.8	44.5	37.6	32.1	43.5	47.6	46.4	43.0	50.7	2.0	1.0	0.6	1.1	79.9	78.4	70.5	86.3	47.4	45.9	42.9	50.5	0.4	1.5	0.4	0.6	1.0	1.0	2.5	2.3	1.6	1.9	5.0	4.7	3.2	3.7	79%
30.03.2019	161	70	7	44.5	43.7	37.4	46.5	42.4	34.4	30.6	41.4	46.6	44.2	38.2	47.7	1.8	0.7	1.4	1.4	79.9	77.0	64.9	84.6	46.4	43.5	38.2	47.4	0.5	2.0	0.3	0.7	1.0	1.0	2.4	2.5	2.0	2.1	4.7	5.1	4.1	4.2	91%
31.03.2019	214	73	17	44.0	44.7	39.3	47.5	43.4	39.1	37.8	45.5	46.7	45.7	41.7	49.6	1.9	1.4	1.6	1.7	79.2	80.7	69.9	87.4	46.5	44.7	41.6	49.3	0.4	4.8	0.4	0.9	1.0	1.0	2.4	5.2	2.2	2.4	4.8	10.4	4.4	4.8	92%
Mēnesis	6344	2758	289	48.1	46.8	43.0	50.9	41.8	37.5	34.5	43.0	49.0	47.2	43.6	51.6	1.0	0.8	0.7	0.8	81.1	78.5	70.1	86.6	48.9	46.8	43.5	51.4	0.4	0.3	0.7	0.5	1.0	1.0	1.7	1.7	1.7	1.7	3.5	3.3	3.4	3.4	93%

\*D apzīmē dienu, V – vakaru, N – nakti, X – Ldvn atbilstoši 2014. gada 7. janvāra MK noteikumiem Nr. 16 “Trokšņa novērtēšanas un pārvaldības kārtība”

Oranžu krāsu ir atzīmēti periodi, kuros derīgi mērījumi ir veikti mazākā laika posmā kā 67% no attiecīgās dienas vai mēneša. Šādā gadījumā rezultāti ir novērtējums.

Vides trokšņa pārvaldības speciālists, Laboratorijas tehniskās vadības funkcijas veicējs.

Jānis Brižs 2019. gada 19. aprīlī

