

Testēšanas pārskats
Nr: 19-045 P

VAS „Starptautiskā lidosta „Rīga” Kvalitātes departamenta Vides trokšņa laboratorija
Lidosta "Rīga" 10/1, Mārupes pagasts, Mārupes novads, LV-1053, Latvija
Tel: 670 60 435, E-pasts: Laboratory@riga-airport.com

Pasūtītājs:

Nosaukums: VAS „Starptautiskā lidosta „Rīga”

Adrese: Lidosta "Rīga" 10/1, Mārupes pagasts, Mārupes novads, LV-1053, Latvija

Kontaktinformācija:

Lietotā metode:

Testēšana ir veikta atbilstoši LVS ISO 1996-2:2008 „Akustika. Vides trokšņa raksturošana, mērīšana un novērtēšana. 2. daļa: Vides trokšņa līmeņu noteikšana”, ievērojot Vides trokšņa mērīšanas procedūra TL 1340 P prasības.

Mērinstrumenti, to kalibrējums:

Iekārta	Ražotājs	Nosaukums	Sērijas numurs	Kalibrēšanas datums
Mikrofons	GRAS	Outdoor Microphone 41 AM	97228	2018.02.23
Skaņas līmeņa analizators	Norsonic	Nor 118	32145	2018.02.23
Kalibrators	GRAS	Sound Calibrator 42 AB	31610	2019.06.21

Testēšanas vieta/testēšanas objekts:

Adrese: Skultes-2, Skulte, Mārupes pagasts, Mārupes novads;

Ģeogrāfiskās koordinātes: X(N) 308326 Y (E) 497356;

Testējamais trokšņa avots: gaisa kuģu pacelšanās un nolaišanās troksnis

Vietas raksturojums: Privātmāju apbūve;

Detalizēts mērījumu vietas apraksts: skatīt 1. attēlu;

Grunts segas stāvoklis: Dominējošajā virzienā uz avotu akustiski mīksta grunts;

Mikrofona novietojums: Uz mājas jumta, 5,5 m augstumā;

Avota aptuvenais augstums virs zemes: Mainīgs;

Testēšanas datums: 2019.09.01 - 2019.09.30.

Laiks: 00:00 - 24:00

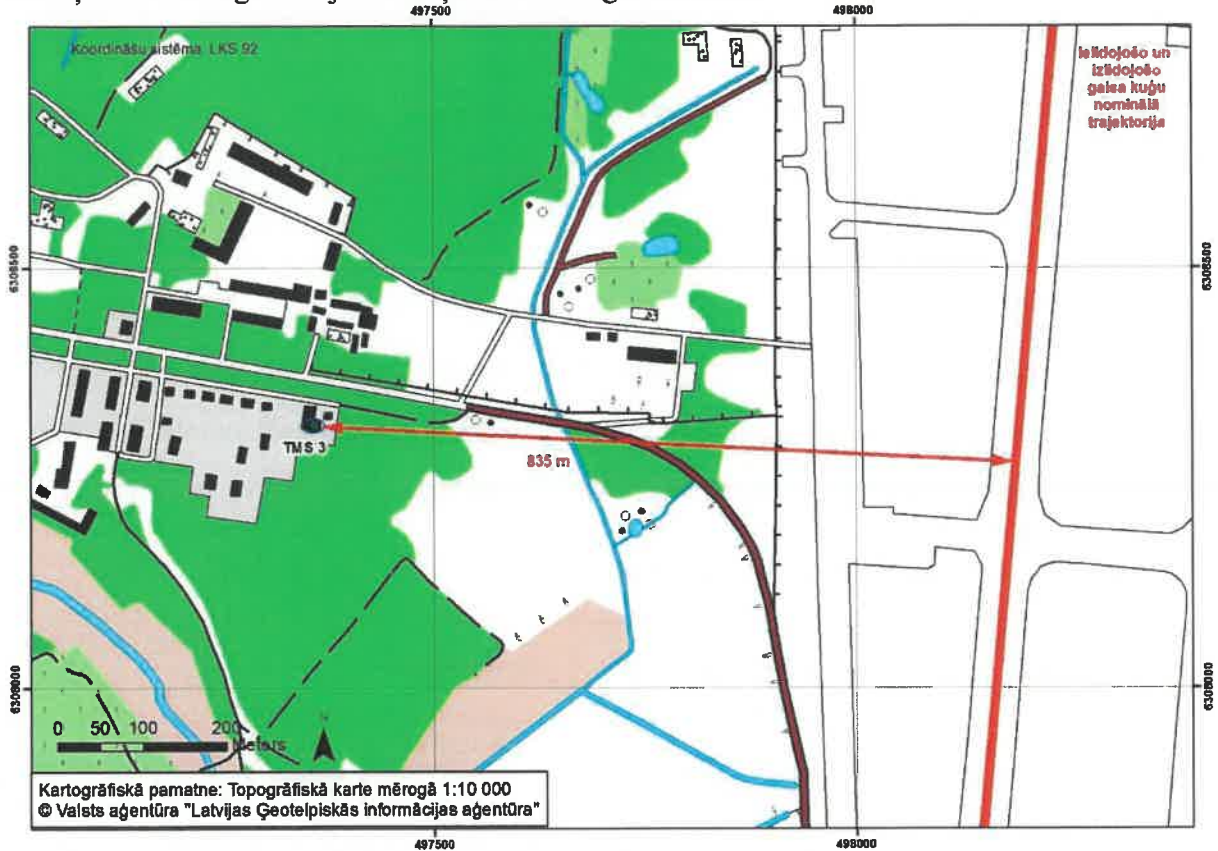


TESTĒŠANAS PĀRSKATA VEIDLAPA - TL 1544 F

Lidojumu skaits un sadalījums pa procedūrām mērījumu periodā:

Gaisa kuģu lidojumu procedūras					Lidojumu skaits	Treniņlidojumu loki
A tips	G tips	J tips	C tips	E tips		
2138	1010	677	1888	8053	29	

Ar zaļu krāsu atzīmētas tās procedūras, kuras izpildošie gaisa kuģi būtiski ietekmē trokšņa monitoringa stacijas trokšņa monitoringa rezultātus.



1. attēls. Trokšņa monitoringa stacijas novietojums.

Meteoroloģiskās stacijas sensori ir izvietoti attālumā, kas nepārsniedz 1 m no trokšņa monitoringa stacijas mikroфона.



TESTĒŠANAS PĀRSKATA VEIDLAPA - TL 1544 F

Meteoroloģiskie apstākļi testēšanas laikā:

Datums	Vēja ātrums, m/s			Vēja virziens, °	Temperatūra °C			Relatīvais mitrums, %			Atmosfēras spiediens, mBar		Kopējie nokrišņi, mm
	Min	Max	Vid.		Min	Max	Vid.	Min	Max	Vid.	Min	Max	
01.09.2019	0.0	2.0	0.5	15	11.4	27.9	19.4	45	98	73	1 015	1 021	0
02.09.2019	0.1	2.4	0.5	255	11.8	26.8	17.6	52	97	84	1 012	1 019	3
03.09.2019	0.0	1.8	0.4	255	10.3	20.2	14.4	52	98	84	1 018	1 020	0
04.09.2019	0.0	2.2	0.6	255	8.1	24.3	15.4	39	97	73	1 016	1 019	0
05.09.2019	0.0	2.1	0.6	255	7.7	26.0	16.6	38	98	73	1 011	1 017	1
06.09.2019	0.1	2.9	0.7	270	9.5	22.8	16.3	37	97	70	1 014	1 023	1
07.09.2019	0.1	1.8	0.5	225	6.0	21.7	13.9	35	96	67	1 023	1 025	0
08.09.2019	0.1	1.6	0.5	15	12.6	24.1	18.2	52	92	72	1 020	1 025	0
09.09.2019	0.0	1.5	0.5	15	13.0	27.2	19.8	49	98	72	1 019	1 022	0
10.09.2019	0.1	2.3	0.6	345	13.8	24.8	18.4	39	81	62	1 017	1 020	0
11.09.2019	0.1	2.6	1.0	270	12.1	22.5	17.0	47	84	65	1 020	1 024	0
12.09.2019	0.1	2.4	0.7	270	9.0	22.2	14.8	44	91	74	1 020	1 023	0
13.09.2019	0.2	1.9	0.8	270	11.1	17.5	14.1	73	98	89	1 015	1 022	3
14.09.2019	0.2	2.5	0.9	255	8.0	19.8	13.1	42	99	73	1 020	1 023	0
15.09.2019	0.2	2.7	0.9	270	7.6	14.0	11.4	80	98	90	1 001	1 022	1
16.09.2019	0.4	3.5	1.3	270	10.4	19.0	13.4	46	90	70	1 000	1 003	0
17.09.2019	0.1	3.0	0.8	270	7.8	17.7	10.6	47	98	83	997	1 003	1
18.09.2019	0.1	1.8	0.4	255	6.0	13.5	8.8	75	100	94	997	1 012	5
19.09.2019	0.0	1.7	0.5	255	5.0	13.2	8.0	67	100	94	1 012	1 018	10
20.09.2019	0.1	1.6	0.5	255	3.1	13.8	7.4	49	100	89	1 018	1 022	3
21.09.2019	0.1	2.2	0.7	255	5.5	16.6	11.2	73	100	89	1 013	1 019	1
22.09.2019	0.1	1.9	0.5	270	1.3	13.7	8.9	81	98	90	1 014	1 022	1
23.09.2019	0.1	1.7	0.4	255	-1.6	14.1	5.1	41	100	81	1 022	1 026	0
24.09.2019	0.0	1.6	0.4	225	1.4	15.4	6.8	38	98	76	1 019	1 024	0
25.09.2019	0.1	1.3	0.3	15	3.4	13.4	6.8	47	91	78	1 016	1 020	0
26.09.2019	0.0	1.4	0.3	255	1.5	17.0	8.0	42	99	77	1 015	1 018	0
27.09.2019	0.0	1.6	0.3	225	1.8	19.6	9.3	47	98	80	1 015	1 018	0
28.09.2019	0.0	1.5	0.4	15	5.3	13.1	9.0	70	100	95	1 008	1 015	1
29.09.2019	0.1	2.2	0.6	270	10.2	16.2	12.5	71	100	93	997	1 008	0
30.09.2019	0.0	1.4	0.4	240	10.8	14.6	12.6	87	100	96	988	997	1
Mēnesis	0.0	3.5	0.6		-1.6	27.9	12.6	35.0	100.0	80.2	988	1 026	33



TESTĒŠANAS PĀRSKATA VEIDLAPA - TL 1544 F
Testēšanas rezultāti:

Datums	Attiecīnāmie GK	GK Trokšņa notikumi	Iztrūkstošie GK	L _{Aeq,T} gaisa kuģi, dBA				Gaisa kuģu iztrūkuma korekcija, L _{Aeq,T} dBA				Koriģēts gaisa kuģi L _{Aeq,T} , dBA				Datu iztrūkuma radītā mērījumu nenoteiktība, ±dBA				Paliekošā trokšņa ekspozīcija GK trokšņa notikumu laikā, dBA				Paliekošā trokšņa koriģēti rezultāti, dBA				Paliekošā trokšņa radītā nenoteiktība, ± dBA				Mērījumu vietas nenoteiktība, ±dBA	Mērījumu vietas nenoteiktība, ±dBA	Kombinētā standarta nenoteiktība, ±dBA				Kombinētā paplašinātā nenoteiktība, ±dBA				Mērījumu pilnīgums, %
				D	V	N	X	D	V	N	X	D	V	N	X	D	V	N	X	D	V	N	X	D	V	N	X	D	V	N	X			D	V	N	X	D	V	N	X	
01.09.2019	244	170	3	47.7	49.4	45.2	52.7	37.8	34.2	28.9	38.5	48.1	49.6	45.3	52.8	0.7	0.3	0.2	0.3	83.4	81.6	73.9	89.6	47.7	49.0	45.2	52.6	0.8	1.5	0.5	0.7	1.0	1.0	1.8	2.1	1.5	1.6	3.5	4.2	3.0	3.3	95%
02.09.2019	271	185	1	46.8	43.4	45.3	51.7	37.3	37.8	29.5	39.4	47.2	44.4	45.4	52.0	0.6	1.6	0.2	0.4	84.7	76.6	76.1	89.2	46.6	43.9	45.2	51.7	1.5	1.6	0.8	1.0	1.0	1.0	2.2	2.7	1.6	1.8	4.4	5.4	3.2	3.5	97%
03.09.2019	275	168	24	44.1	50.9	43.3	51.7	44.5	33.7	26.4	42.3	47.3	51.0	43.4	52.2	2.6	0.2	0.2	0.7	83.1	82.5	75.5	90.5	46.9	50.5	43.1	51.8	0.9	1.3	1.1	1.2	1.0	1.0	3.1	1.9	1.8	2.0	6.2	3.9	3.7	3.9	82%
04.09.2019	269	156	3	46.3	45.5	44.3	51.1	39.7	35.9	27.9	39.4	47.2	45.9	44.4	51.4	1.1	0.9	0.2	0.5	82.7	79.7	75.7	89.3	46.8	45.1	44.2	51.1	0.9	2.8	0.9	1.1	1.0	1.0	2.0	3.2	1.7	1.9	4.0	6.4	3.4	3.7	97%
05.09.2019	279	174	2	49.1	44.3	46.0	52.8	37.4	39.2	27.2	39.5	49.4	45.4	46.1	53.0	0.5	1.6	0.1	0.4	83.0	80.6	76.4	90.0	49.2	44.3	45.9	52.7	0.5	5.2	0.7	0.9	1.0	1.0	1.6	5.6	1.6	1.7	3.2	11.2	3.2	3.4	97%
06.09.2019	272	140	1	47.7	43.6	41.1	49.3	39.6	37.2	33.1	41.5	48.3	44.5	41.7	49.9	0.8	1.5	1.1	1.0	83.6	78.0	73.2	88.1	48.0	43.8	41.5	49.6	0.8	2.5	1.0	1.1	1.0	1.0	1.8	3.2	2.0	2.1	3.6	6.5	4.0	4.2	97%
07.09.2019	234	146	2	46.9	50.0	45.9	53.2	37.8	35.4	29.0	38.7	47.4	50.1	46.0	53.3	0.8	0.3	0.2	0.3	82.7	81.8	76.6	90.5	47.0	49.6	45.8	53.0	0.8	1.4	0.8	0.9	1.0	1.0	1.8	2.0	1.6	1.7	3.6	4.0	3.2	3.4	96%
08.09.2019	235	132	8	49.8	48.7	45.9	53.4	41.0	38.9	26.4	40.7	50.3	49.1	46.0	53.6	0.7	0.8	0.1	0.4	84.4	82.1	74.9	90.4	50.1	48.4	45.9	53.3	0.6	2.1	0.5	0.8	1.0	1.0	1.7	2.7	1.5	1.7	3.4	5.4	3.0	3.3	83%
09.09.2019	263	175	0	48.1	47.6	45.0	52.3	36.5	35.9	29.9	38.7	48.4	47.9	45.2	52.5	0.5	0.6	0.2	0.3	84.5	79.6	75.9	89.8	48.0	47.4	45.0	52.2	1.0	1.4	0.8	0.9	1.0	1.0	1.8	2.1	1.6	1.7	3.6	4.1	3.3	3.5	98%
10.09.2019	281	176	4	50.2	48.1	46.1	53.4	39.0	36.9	27.9	39.4	50.5	48.4	46.1	53.6	0.5	0.7	0.1	0.3	84.6	80.4	75.0	89.8	50.2	47.9	46.0	53.4	0.6	1.5	0.5	0.7	1.0	1.0	1.6	2.2	1.5	1.6	3.2	4.3	3.0	3.2	97%
11.09.2019	272	169	2	50.7	46.0	44.3	52.3	37.4	36.9	27.9	38.7	50.9	46.5	44.4	52.5	0.4	1.0	0.2	0.4	84.2	79.5	74.2	89.1	50.7	45.9	44.2	52.2	0.5	2.1	0.6	0.7	1.0	1.0	1.5	2.7	1.6	1.6	3.1	5.5	3.1	3.3	100%
12.09.2019	283	158	2	48.0	47.8	43.5	51.4	38.5	37.9	30.7	40.3	48.5	48.2	43.7	51.7	0.7	0.8	0.5	0.6	83.4	79.3	74.1	88.7	48.2	47.8	43.5	51.5	0.7	1.2	0.7	0.8	1.0	1.0	1.8	2.0	1.7	1.7	3.5	4.0	3.3	3.5	99%
13.09.2019	275	134	1	47.5	41.9	39.7	48.3	39.2	37.1	35.3	42.6	48.1	43.2	41.0	49.3	0.8	2.1	1.6	1.4	83.8	78.4	72.1	88.0	47.7	42.0	40.8	48.9	0.9	5.6	0.9	1.2	1.0	1.0	1.9	6.1	2.3	2.3	3.7	12.3	4.6	4.6	100%
14.09.2019	240	87	1	42.0	40.0	38.8	45.9	41.2	38.1	36.1	43.7	44.6	42.2	40.7	47.9	1.9	2.5	2.0	2.0	81.8	78.7	70.6	87.0	44.1	40.6	40.5	47.5	1.4	3.0	0.6	1.4	1.0	1.0	2.8	4.1	2.5	2.8	5.5	8.3	5.0	5.6	97%
15.09.2019	241	145	1	48.2	44.3	41.8	49.9	36.6	37.2	32.3	40.3	48.5	45.1	42.2	50.3	0.5	1.3	0.7	0.7	83.8	80.1	72.7	88.8	48.1	44.0	42.1	50.0	0.8	5.1	0.7	1.1	1.0	1.0	1.7	5.5	1.7	2.0	3.4	10.9	3.5	3.9	100%
16.09.2019	276	150	2	47.5	45.3	42.1	50.0	40.5	36.2	33.3	41.8	48.3	45.8	42.6	50.6	0.8	1.0	1.1	1.0	84.6	80.3	73.4	89.3	47.9	44.9	42.4	50.2	1.1	3.7	0.8	1.2	1.0	1.0	2.0	4.1	2.0	2.1	3.9	8.3	4.0	4.3	99%
17.09.2019	279	156	0	45.6	52.4	44.7	53.2	39.9	35.3	32.2	40.9	46.7	52.5	44.9	53.4	1.1	0.2	0.4	0.4	84.0	82.2	74.5	90.3	46.1	52.2	44.8	53.2	1.5	0.8	0.6	0.8	1.0	1.0	2.3	1.6	1.6	1.7	4.6	3.3	3.2	3.3	99%
18.09.2019	268	155	4	47.6	52.1	51.3	57.5	41.1	38.3	30.6	41.4	48.5	52.2	51.3	57.6	1.0	0.3	0.1	0.2	84.0	83.4	77.1	91.7	48.1	51.8	51.3	57.5	0.9	1.2	0.2	0.4	1.0	1.0	1.9	1.9	1.4	1.5	3.8	3.7	2.9	3.0	94%
19.09.2019	274	179	2	48.7	48.6	49.7	55.9	40.1	35.6	29.5	40.0	49.3	48.8	49.8	56.0	0.7	0.5	0.0	0.2	84.4	81.7	77.0	90.9	49.0	48.2	49.7	55.8	0.8	2.0	0.3	0.5	1.0	1.0	1.7	2.5	1.5	1.5	3.5	5.0	2.9	3.0	97%



TESTĒŠANAS PĀRSKATA VEIDLAPA - TL 1544 F

20.09.2019	292	184	4	51.1	46.4	46.5	53.7	40.4	36.6	27.9	40.0	51.4	46.8	46.5	53.9	0.5	0.8	0.1	0.3	85.2	81.5	75.0	90.4	51.2	45.8	46.4	53.7	0.5	4.0	0.4	0.7	1.0	1.0	1.6	4.4	1.5	1.6	3.2	8.7	3.0	3.2	96%
21.09.2019	238	88	16	44.1	40.2	42.0	48.5	42.2	43.9	35.4	45.1	46.2	45.4	42.9	50.2	1.9	3.7	1.0	1.8	81.9	76.5	71.8	86.5	45.9	45.0	42.8	50.0	0.9	1.2	0.5	0.7	1.0	1.0	2.6	4.1	1.8	2.4	5.1	8.2	3.7	4.8	88%
22.09.2019	250	166	2	51.7	56.6	48.5	57.4	38.1	35.6	34.3	41.5	51.9	56.7	48.7	57.5	0.3	0.1	0.2	0.1	84.5	84.4	75.8	91.9	51.7	56.5	48.6	57.4	0.4	0.5	0.3	0.4	1.0	1.0	1.5	1.5	1.5	1.5	3.0	3.0	2.9	3.0	99%
23.09.2019	260	175	0	51.8	54.8	51.6	58.5	39.8	30.1	27.3	38.5	52.1	54.8	51.6	58.6	0.3	0.0	0.0	0.1	84.7	84.2	78.2	92.5	51.9	54.6	51.5	58.5	0.4	0.7	0.3	0.4	1.0	1.0	1.5	1.6	1.4	1.5	3.0	3.2	2.9	2.9	96%
24.09.2019	267	164	1	47.3	50.3	48.5	55.0	38.6	34.6	31.5	40.0	47.9	50.4	48.6	55.2	0.8	0.2	0.1	0.2	84.2	81.9	75.2	90.4	47.4	50.0	48.5	55.0	1.1	1.3	0.3	0.5	1.0	1.0	1.9	1.9	1.4	1.5	3.9	3.9	2.9	3.0	97%
25.09.2019	267	183	2	49.8	51.0	47.8	55.0	36.6	36.4	29.5	38.8	50.0	51.1	47.8	55.1	0.4	0.3	0.1	0.2	84.8	81.9	76.6	90.9	49.7	50.8	47.7	54.9	0.7	1.0	0.5	0.6	1.0	1.0	1.6	1.8	1.5	1.6	3.2	3.6	3.0	3.1	96%
26.09.2019	280	202	4	50.6	54.4	48.3	56.3	38.8	37.8	27.9	39.5	50.8	54.5	48.3	56.4	0.4	0.2	0.1	0.2	85.1	84.2	76.5	92.1	50.6	54.2	48.2	56.2	0.6	0.8	0.4	0.6	1.0	1.0	1.6	1.6	1.5	1.5	3.2	3.3	2.9	3.1	94%
27.09.2019	266	170	5	48.7	52.4	47.3	54.8	39.6	36.7	32.3	41.0	49.2	52.5	47.4	55.0	0.8	0.2	0.2	0.3	84.4	83.0	75.9	91.1	48.8	52.1	47.3	54.8	0.8	1.0	0.5	0.6	1.0	1.0	1.8	1.7	1.5	1.6	3.6	3.5	3.0	3.2	95%
28.09.2019	239	159	3	51.0	46.1	45.0	52.8	35.1	39.7	29.0	39.6	51.1	47.0	45.1	53.0	0.2	1.5	0.2	0.4	84.9	78.5	75.1	89.3	50.9	46.6	45.0	52.8	0.5	1.3	0.7	0.7	1.0	1.0	1.5	2.5	1.6	1.6	3.1	4.9	3.2	3.3	97%
29.09.2019	236	130	8	46.9	46.1	42.3	50.1	40.6	36.2	29.0	40.3	47.9	46.6	42.5	50.5	1.2	0.8	0.4	0.8	82.8	81.1	72.4	88.9	47.5	45.6	42.3	50.2	0.7	3.9	0.6	1.1	1.0	1.0	2.0	4.3	1.6	2.0	4.1	8.5	3.2	3.9	97%
30.09.2019	267	174	0	49.0	46.1	42.0	50.6	34.7	36.6	35.4	41.9	49.2	46.6	42.8	51.1	0.3	0.9	1.0	0.8	84.5	80.3	74.0	89.4	48.8	45.8	42.6	50.8	0.8	2.8	0.9	1.1	1.0	1.0	1.7	3.2	1.9	2.0	3.3	6.5	3.8	3.9	99%
Mēnesis	7893	4750	108	48.7	49.7	46.2	53.6	39.5	37.4	31.4	40.8	49.2	50.0	46.4	53.8	0.7	0.5	0.2	0.4	84.0	81.3	75.2	90.0	48.9	49.6	46.3	53.6	0.7	0.3	1.2	0.7	1.0	1.0	1.7	1.5	1.9	1.6	3.5	3.1	3.7	3.2	96%

*D apzīmē dienu, V – vakaru, N – nakti, X – Ldvn atbilstoši 2014. gada 7. janvāra MK noteikumiem Nr. 16 “Trokšņa novērtēšanas un pārvaldības kārtība”

Or oranžu krāsu ir atzīmēti periodi, kuros derīgi mērījumi ir veikti mazākā laika posmā kā 67% no attiecīgās dienas vai mēneša. Šādā gadījumā rezultāti ir novērtējums.

Vides trokšņa pārvaldības speciālists, Laboratorijas tehniskās vadības funkcijas veicējs.

Jānis Brižs 20.10. gada 18. oktobrī

